

Faktenblatt Region Ost

Fernverkehr

Zürich HB–Winterthur–Romanshorn

- Die letzte Verbindung von Zürich HB nach Romanshorn verkehrt neu ab Zürich HB um 00.08 Uhr (statt 00.05 Uhr).

Zürich HB–Ziegelbrücke–Sargans–Chur

- Neu verkehrt während der gesamten Wintersportsaison (21. Dezember 2019 bis 5. April 2020) am Samstag der IC 3 (Zürich HB ab 11.07 Uhr) sowie am Sonntag der IC 3 (Chur ab 17.39 Uhr).
- Der IC 3 (Chur ab 17.39 Uhr) verkehrt in der Hochsaison (1. Februar bis 7. März 2020) zusätzlich auch am Samstag.
- In den mit ICE geführten IC 3 Basel SBB ab 07.06 Uhr beziehungsweise Zürich HB ab 08.07 Uhr sowie Chur ab 20.09 Uhr können neu Fahrräder ohne Reservationspflicht mitgenommen werden.

(Basel SBB–Brugg AG–) Zürich HB–Zürich Flughafen (IR 36)

- Von Montag bis Freitag gibt es eine neue Frühverbindung von Zürich HB (ab 04.33 Uhr) über Zürich Oerlikon (an 04.38 Uhr / ab 04.40 Uhr) nach Zürich Flughafen (an 04.45 Uhr).
- Samstag und Sonntag gibt es eine neue Frühverbindung von Zürich Altstetten (ab 04.25 Uhr) über Zürich HB (an 04.30 Uhr / ab 04.33 Uhr) und Zürich Oerlikon (an 04.38 Uhr / ab 04.40 Uhr) nach Zürich Flughafen (an 04.45 Uhr).

Zürich HB–Schaffhausen

- Neue Fernverkehrsverbindung Zürich HB (ab 21.37 Uhr) nach Schaffhausen (an 22.13 Uhr). Dieser Fernverkehrszug verkehrt an allen Wochentagen und fährt ohne Halt zwischen Zürich HB und Schaffhausen.

Luzern–Zug–Zürich HB (–Konstanz)

- Der erste IR 75 von Luzern nach Zürich HB verkehrt neu Montag bis Freitag um 05.35 Uhr (statt um 05.28 Uhr) mit Wegfall der Halte in Ebikon und Gisikon-Root. Samstag und Sonntag bleibt die Abfahrtszeit 05.28 Uhr mit Halten in Ebikon und Gisikon-Root bestehen.
- Die Halte in Ebikon und Gisikon-Root werden Montag bis Freitag durch eine zusätzliche S1 (Luzern ab 05.21 Uhr) übernommen.

GoPEX Arth-Goldau–Bellinzona–Lugano

- Die Züge des Gotthard Panorama Express (3092 und 3093) verkehren neu Dienstag bis Sonntag vom 18. April bis zum 18. Oktober 2020 und werden von Flüelen bis Arth-Goldau (an 12.12 Uhr / ab 13.44 Uhr) verlängert.

Regionalverkehr

Sursee–Luzern–Zug–Baar

- Zusätzliche Verbindungen bei der S1 zwischen Luzern und Rotkreuz: Luzern ab 05.21 Uhr (Montag bis Freitag), 06.21 Uhr (täglich) und 00.21 Uhr (täglich); Rotkreuz ab 05.19 Uhr (Montag bis Freitag).
- Die S1 Zug (ab 05.51 Uhr)–Luzern verkehrt neu auch Samstag und Sonntag.
- Zudem wird der Viertelstundentakt Rotkreuz–Zug abends bis 21.00 Uhr verlängert.

Rotkreuz–Flüelen / Baar Lindenpark–Zug Oberwil

- Die S2 verkehrt wieder stündlich durchgehend zwischen Flüelen und Rotkreuz.
- Zwischen Erstfeld und Flüelen verkehren Bahnersatzkurse der Auto AG Uri. Die ersten und letzten Züge der S2 verkehren weiterhin ab / nach Erstfeld.
- Die Stadtbahnlinie S2 verkehrt noch bis 9. April 2020 auf dem Abschnitt Baar Lindenpark–Zug Oberwil. Danach wird der Betrieb auf diesem Streckenabschnitt infolge Bauarbeiten eingestellt.

Zürich HB–Affoltern am Albis

- Montag bis Freitag verkehrt die S14 morgens bereits früher auf dem Abschnitt zwischen Affoltern am Albis (ab 05.12 Uhr und 05.42 Uhr) und Zürich HB (ab 05.19 Uhr und 05.49 Uhr).
- Am Sonntag und an Feiertagen entfallen die Züge der S14 in den Randstunden auf dem Abschnitt zwischen Affoltern am Albis (ab 06.12 Uhr und 06.42 Uhr) und Altstetten (ab 20.25 Uhr und 20.55 Uhr).

Zürich HB–Schaffhausen

- Am Samstag und Sonntag verkehren folgende Züge der S9 neu zusätzlich auch zwischen Rafz und Schaffhausen:
Rafz ab 07.16, 08.16, 16.16, 17.16, 18.16 und 19.16 Uhr;
Schaffhausen ab: 07.27, 08.27, 16.27, 17.27, 18.27 und 19.27 Uhr.

Zürich HB–Effretikon–Pfäffikon ZH

- In den Nächten Freitag/Samstag und Samstag/Sonntag wird die Nacht-S-Bahn SN8 nach Pfäffikon ZH verlängert (mit Halt an allen Bahnhöfen).

Winterthur–Bauma–Rüti ZH

- Von Montag bis Freitag verkehrt die S11 von Winterthur Seen (ab 06.01 Uhr) nach Aarau bereits ab Wila (ab 05.39 Uhr).
- Die S26 verkehrt neu auch auf dem Abschnitt Bauma–Rüti ZH bis 20.00 Uhr im Halbstundentakt.

Zürich Flughafen–Zürich HB–Ziegelbrücke

- Die S2 Zürich Flughafen–Ziegelbrücke verkehrt neu in den Abendrandstunden im Halbstundentakt (ab Zürich Flughafen bis 23.36 Uhr, ab Ziegelbrücke bis 22.15 Uhr).
- Die Züge der S2 Zürich Flughafen ab 18.36 Uhr, 19.36 Uhr und 20.36 Uhr halten zusätzlich in Schübelbach-Buttikon und Reichenburg.

Rapperswil–Ziegelbrücke–Schwanden (–Linthal)

- Bereits ab dem Fahrplanwechsel am 15. Dezember 2019 werden Flirt-Zugkompositionen der SOB auf der S6 Rapperswil–Ziegelbrücke–Schwanden (–Linthal) verkehren. Die S6 wird im Fahrplan 2020 mit zwei Domino-Zugkompositionen der SBB und zwei Flirt-Zugkompositionen der SOB betrieben. Unsere Kundinnen und Kunden profitieren somit teilweise von modernerem Rollmaterial auf der S6.

Geplante Baustellen mit grossen Fahrplanauswirkungen

(aktueller Planungsstand, Änderungen möglich)

Gotthardlinie / Baar–Zug–Oberwil

Die Streckensperrung am Zugersee Ostufer bleibt noch bis zum 12. Dezember 2020 bestehen. Sie dient der Erneuerung und dem Ausbau der Bahnstrecke Zug–Arth-Goldau. Die Gotthardzüge verkehren weiterhin über Rotkreuz und erfahren dadurch Fahrzeitverlängerungen von ca. 10 Minuten. Die Stadtbahnlinie S2 verkehrt noch bis am 9. April 2020 auf dem Abschnitt Baar Lindenpark–Zug–Oberwil. Danach wird der Betrieb auf diesem Streckenabschnitt infolge Bauarbeiten eingestellt. Zwischen Rotkreuz und Flüelen (–Erstfeld) verkehrt die S2 über das ganze Fahrplanjahr.

Bahnhof Altdorf: keine Zugshalte, Dienstleistungen bleiben erhalten

Infolge der Bauarbeiten im Bahnhof Altdorf entfallen alle Zugshalte bis Dezember 2020. Im Fahrplanjahr 2020 ist deshalb der Bahnhof Altdorf infolge Bauarbeiten für jeglichen Bahnverkehr geschlossen. Reisende ab Bahnhof Altdorf nutzen die Bahnersatzkurse oder die Busse der AAGU-Linien. Auf der Bauernhofmatte ist dazu ein provisorischer Bushof eingerichtet. Das Reisezentrum, Coop Pronto und der kiosk bleiben am gewohnten Standort geöffnet.

Stäfa–Rapperswil

Wegen Fahrbahnerneuerung ist die Strecke Stäfa–Rapperswil vom 13. Juli bis zum 18. August 2020 für den Bahnverkehr gesperrt mit folgenden Auswirkungen:

- Die S7 von Winterthur–Zürich HB verkehrt nur bis/ab Stäfa.
- Die S16 wird von Herrliberg nach Stäfa verlängert.
- Die Hauptverkehrszeit-S-Bahn S20 verkehrt nicht.

Zwischen Stäfa und Rapperswil stehen Bahnersatzbusse im Einsatz.

Für Vor- und Nacharbeiten werden für verlängerte Nachtintervalle mehrere Wochen Bahnersatz am Abend nötig sein. Der Online-Fahrplan wird angepasst.

Zürich Flughafen

Die im 2019 gestarteten Arbeiten für die Gleiserneuerung im Bahnhof Zürich Flughafen werden Ende März 2020 abgeschlossen. Die Fahrplan- und Gleisänderungen werden im Online-Fahrplan und vor Ort publiziert.

Weinfelden–Kreuzlingen

Wegen mehreren geclusterten Bauarbeiten ist die Strecke zwischen Weinfelden und Kreuzlingen vom 27. März bis am 14. April und vom 28. bis am 31. August 2020 für den Bahnverkehr gesperrt mit folgenden Auswirkungen:

Ausfall aller Regional- und Fernverkehrszüge zwischen Weinfelden und Kreuzlingen. Es verkehren Bahnersatzbusse Frauenfeld bzw. Weinfelden–Kreuzlingen.

Für Vor- und Nacharbeiten werden für verlängerte Nachtintervalle mehrere Wochen Bahnersatz am Abend nötig sein. Der Online-Fahrplan wird angepasst.

Wil SG–Schwarzenbach

Wegen einer Fahrbahnerneuerung zwischen Wil SG und Schwarzenbach wird der Verkehr vom 19. September bis 4. Oktober 2020 einspurig geführt.

Die S1 fällt in dieser Zeit zwischen Wil SG und Flawil aus. Es verkehren Bahnersatzbusse oder es gibt eine Reisendenlenkung auf die bestehenden Angebote. Der Online-Fahrplan wird angepasst.

Goldach–Rorschach

Für den Doppelspurausbau Goldach–Rorschach Stadt gibt es verlängerte Nachtintervalle und drei durchgehende Wochenendsperren (8.–10. Mai 2020, 5.–7. Juni 2020, 27.–29. November 2020). Es verkehren Bahnersatzbusse und zusätzliche Züge. Der Online-Fahrplan wird angepasst.

Pfäffikon SZ–Bäch

Wegen der Fahrbahnerneuerungen zwischen Pfäffikon SZ und Spurwechsel Hafen wird der Verkehr am Abend einspurig geführt.

Ausfall der S8 ab 22.50 zwischen Wädenswil und Pfäffikon SZ. Es verkehren Bahnersatzbusse. 14.–25. April 2020 und 4.–17. Oktober 2020 durchgehenden einspurigen Verkehrsführung.

Die S8 verkehrt ohne Halt in Freienbach und Bäch und wird bis/ab Ziegelbrücke verlängert.

Die S2 fällt zwischen Wädenswil–Ziegelbrücke aus.

Es verkehren Bahnersatzbusse zwischen Pfäffikon SZ und Wädenswil für die Reisenden nach Bäch und Freienbach.

St. Margrethen–Bregenz

Wegen einer Baustelle der ÖBB verkehren die EC Zürich HB–München Hbf vom 20. Juli bis zum 13. September 2020 nur zwischen Zürich HB und St. Margrethen. Ab St. Margrethen verkehren Bahnersatzbusse.

Faktenblatt Kanton Zürich

Die wichtigsten Fahrplanänderungen im Kanton Zürich im Überblick:

Fernverkehr

Zürich HB– Ziegelbrücke–Sargans–Chur (IC 3)

- Neu verkehren während der gesamten Wintersportsaison (21. Dezember 2019 bis 5. April 2020) am Samstag der IC 3 (Zürich HB ab 11.07) sowie am Sonntag der IC 3 (Chur ab 17.39).
- Der IC 3 (Chur ab 17.39) verkehrt in der Hochsaison (1. Februar bis 7. März 2020) zusätzlich auch am Samstag.
- In den mit ICE geführten IC 3 Basel SBB ab 07.06 beziehungsweise Zürich HB ab 08.07 sowie Chur ab 20.09 Uhr können neu Fahrräder ohne Reservationspflicht mitgenommen werden.

(Zürich Altstetten–) Zürich HB–Zürich Flughafen (IR 36)

- Montag bis Freitag neue Frühverbindung von Zürich HB (ab 04.33) über Zürich Oerlikon (an 04.38 / ab 04.40) nach Zürich Flughafen (an 04.45).
- Samstag und Sonntag neue Frühverbindung von Zürich Altstetten (ab 04.25) über Zürich HB (an 04.30 / ab 04.33) und Zürich Oerlikon (an 04.38 / ab 04.40) nach Zürich Flughafen (an 04.45).

Zürcher S-Bahn

Zürich HB– Affoltern am Albis (S14)

- Montag bis Freitag verkehrt die S14 morgens bereits früher auf dem Abschnitt zwischen Affoltern am Albis (ab 05.12 und 05.42) und Zürich HB (ab 05.19 und 05.49).
- Am Sonntag und an Feiertagen entfallen Züge der S14 in den Randstunden auf dem Abschnitt zwischen Affoltern am Albis (ab 06.12 und 06.42) und Altstetten (ab 20.25 und 20.55).

Zürich HB–Schaffhausen (S9)

- Samstag und Sonntag verkehren folgende Züge der S9 neu zusätzlich auch zwischen Rafz und Schaffhausen:
Rafz ab 07.16, 08.16, 16.16, 17.16, 18.16 und 19.16 Uhr;
Schaffhausen ab: 07.27, 08.27, 16.27, 17.27, 18.27 und 19.27 Uhr.

Zürich HB–Effretikon–Pfäffikon ZH (SN8)

- In den Nächten Freitag/Samstag und Samstag/Sonntag wird die Nacht-S-Bahn SN8 von Zürich HB über Wallisellen nach Pfäffikon ZH verlängert (mit Halt an allen Bahnhöfen).

Winterthur–Bauma–Rüti ZH (S11 / S26)

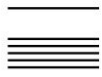
- Montag bis Freitag verkehrt die S11 von Winterthur Seen (ab 06.01) nach Aarau bereits ab Wila (ab 05.39).
- Die S26 verkehrt neu auch auf dem Abschnitt Bauma–Rüti ZH bis 20.00 Uhr im Halbstundentakt.

Stäfa–Rapperswil (Bauarbeiten)

- Die Strecke Stäfa–Rapperswil ist vom 13. Juli bis zum 18. August 2020 für den Bahnverkehr gesperrt mit folgenden Auswirkungen:
 - Die S7 von Winterthur–Zürich HB verkehrt nur bis/ab Stäfa.
 - Die S16 wird von Herrliberg nach Stäfa verlängert.
 - Die S20 verkehrt nicht.
 - Zwischen Stäfa und Rapperswil stehen Bahnersatzbusse im Einsatz.

Zürich Flughafen–Zürich HB–Ziegelbrücke (S2)

- Die S2 Zürich Flughafen–Ziegelbrücke verkehrt neu in den Abendrandstunden im Halbstundentakt (ab Zürich Flughafen bis 23.36 Uhr, ab Ziegelbrücke bis 22.15 Uhr).
- Die Züge der S2 Zürich Flughafen ab 18.36, 19.36 und 20.36 Uhr halten zusätzlich in Schübelbach-Buttikon und Reichenburg.



Faktenblatt Kanton Zug

Die Streckensperrung am Zugersee Ostufer bleibt noch bis zum 12. Dezember 2020 bestehen. Sie dient der Erneuerung und dem Ausbau der Bahnstrecke Zug–Arth-Goldau. Die Gotthardzüge verkehren weiterhin über Rotkreuz und erfahren dadurch Fahrzeitverlängerungen von ca. 10 Minuten. Die Stadtbahnlinie S2 verkehrt noch bis 9. April 2020 auf dem Abschnitt Baar Lindenpark–Zug–Oberwil. Danach wird der Betrieb auf diesem Streckenabschnitt infolge Bauarbeiten eingestellt. Zwischen Rotkreuz und Flüelen (–Erstfeld) verkehrt die S2 über das ganze Fahrplanjahr.

Auswirkungen im Ennetseegebiet

- Umgeleitete Gotthardzüge bringen mehr Fernverkehrshalte in Rotkreuz für Reisende von/nach Zürich HB oder Richtung Süden.
- Zwei zusätzliche Halte der Entlastungs-IR-Züge via Zürich Enge bringen für Cham umsteigefreie Verbindungen in Richtung Zürich HB (06.42 Uhr und 07.42 Uhr ab Cham).
- Stündliche Stadtbahnlinie S2 Rotkreuz–Flüelen(–Erstfeld) bietet zusätzliche Verbindungen zwischen dem Urner/Schwyz Talkessel und Rotkreuz.

Auswirkungen im Raum Walchwil

- Für die wegfallende S2 verkehrt Richtung Zug in einem halbstündlichen Grundtakt die Buslinie 5, welche zusätzliche schnelle Kurse anbietet. In der Hauptverkehrszeit fahren zusätzliche Busse. Die Linie 5 hat in Zug Anschluss an den Fernverkehr.
- In Richtung Süden wird Walchwil stündlich mit der Buslinie 21 nach Arth-Goldau an das Bahnnetz eingebunden. Die Buslinie 21 verkehrt den ganzen Tag ohne Taktlücken.
- Es ist mit verlängerten Reisezeiten zu rechnen.

Auswirkungen im Raum Oberwil

- Ab Mitte April 2020 bis Dezember 2020 entfällt die S2 wegen Bauarbeiten auf der gesamten Strecke. Die Buslinien 3 und 5 (inkl. schnelle Zusatzkurse) der Zugerland Verkehrsbetriebe AG können die notwendigen Kapazitäten abdecken.

Änderungen auf der S1

- Zusätzliche Verbindungen bei der S1 zwischen Luzern und Rotkreuz (05.19 Uhr ab Rotkreuz (Mo bis Fr)).
- Die Stadtbahnlinie S1 05.51 Uhr ab Zug nach Luzern verkehrt neu auch am Samstag/Sonntag
- Der Viertelstundentakt zwischen Rotkreuz und Zug wird abends bis 21.00 Uhr verlängert.

Die Onlinefahrpläne sind angepasst. Reisende werden gebeten ihren Fahrplan jeweils vor einer Reise zu überprüfen. Die Billette und Abonnemente in Fahrrichtung Süden berechtigen während der Dauer der Streckensperre am Zugersee Ostufer auch für eine Reise über Rotkreuz.

Weiterführende Informationen:

<https://www.sbb.ch/fahrplanhttps://www.zvb.ch/fahrplan/linienuebersicht-zvb-busse/https://www.zg.ch/behoerden/audirektion/arv/verkehrsplanung/erneuerung-und-ausbau-strecke-zug-arth-goldau>

Faktenblatt Kanton Schwyz

Die Streckensperrung am Zugersee Ostufer bleibt noch bis zum 12. Dezember 2020 bestehen. Sie dient der Erneuerung und dem Ausbau der Bahnstrecke Zug–Arth-Goldau. Während der Sperre am Zugersee Ostufer werden alle Züge weiterhin via Immensee–Rotkreuz umgeleitet.

In der Region Ausserschwyz verbessert sich das Abendangebot dank durchgehendem Halbstundentakt Takt der S2 Zürich–Pfäffikon SZ–Ziegelbrücke bis Betriebsschluss und zusätzlicher Halte in Schübelbach-Buttikon und Reichenburg.

Die wichtigsten Änderungen im Überblick

Innerschwyz

- Die S2 verkehrt wieder stündlich durchgehend zwischen Flüelen und Rotkreuz. Der Einspurbetrieb am Axen mit Bahnersatz Betrieb wird beendet. In den Randstunden verkehrt die S2 bis nach Erstfeld.
Bahnhof Rotkreuz: Verbesserung der Anschlusssituation im Verspätungsfall vom IR75 auf die S2 Richtung Schwyz. Die SBB wird nach den Feiertagen, ab Montag, den 6. Januar 2020 Dispo-busse für die S2 Rotkreuz–Schwyz–Flüelen in Rotkreuz bereitstellen. Die Dispo-busse kommen dann zum Einsatz, wenn der Bahnanschluss vom IR75 aus Zürich auf die S2 Richtung Schwyz–Flüelen gebrochen wird.
- Die Buslinie 21 verkehrt unverändert stündlich von Arth-Goldau nach Walchwil–Zug als Bahnersatz.
- Die Schnellbuslinie 71 verkehrt weiterhin direkt zwischen Zug, Bahnhofplatz und Schwyz, Post.
- Der Bahnzugang von Lauerz bleibt mit einer Verdichtung der Buslinie 1 in Arth-Goldau sichergestellt.

Ausserschwyz

- Die S2 der Zürcher S-Bahn verkehrt durchgehend bis Betriebsschluss im ½ Takt. Die Züge um 18.47 Uhr, 19.47 Uhr und 20.47 Uhr ab Zürich HB halten neu auch in Schübelbach-Buttikon und Reichenburg.

Gotthard Panorama Express

- Die Züge des Gotthard Panorama Express verkehren neu Dienstag bis Sonntag vom 18. April bis zum 18. Oktober 2020 und werden von Flüelen bis Arth-Goldau (an 12.12 Uhr / ab 13.44 Uhr) verlängert.

Die Onlinefahrpläne sind angepasst. Reisende werden gebeten ihren Fahrplan jeweils vor einer Reise zu überprüfen. Die Billette und Abonnemente berechtigen während der Dauer der Streckensperre am Zugersee wahlweise für eine Reise über Rotkreuz oder mit dem Bus über die Ostseite des Zugersees.

Weiterführende Informationen:

<https://www.sbb.ch/fahrplan>

<https://www.aags.ch>

<https://www.sz.ch/privatpersonen/mobilitaet-verkehr/amt-fuer-oeffentlichen-verkehr/projekte.html/72-512-450-448-3769>

Faktenblatt Kanton Uri

Die Fahrplanperiode 2020 ist geprägt von den Bauarbeiten am Zugersee und dem Umbau im Bahnhof Altdorf. Im Vordergrund steht die Sicherung der Transportketten für die Urner Pendlerinnen und Pendler.

Die wichtigsten Änderungen im Überblick:

Bahnhof Altdorf: keine Zugshalte, Dienstleistungen bleiben erhalten

Infolge der Bauarbeiten im Bahnhof Altdorf entfallen alle Zugshalte bis Dezember 2020. Im Fahrplanjahr 2020 ist deshalb der Bahnhof Altdorf für jeglichen Bahnverkehr geschlossen. Reisende ab Bahnhof Altdorf nutzen die Bahnersatzkurse oder die Busse der AAGU-Linien. Auf der Bauernhofmatte ist dazu ein provisorischer Bushof eingerichtet. Das Reisezentrum, Coop Pronto und der kiosk bleiben am gewohnten Standort geöffnet.

Axenstrecke wieder offen

Zum Fahrplanwechsel am 15. Dezember 2019 wird das sanierte, seeseitige Axengleis nach zweijährigem Totalumbau eröffnet. Die Züge können nun wieder auf zwei Gleisen verkehren.

Intercity-Züge (IC) in Flüelen

Die sechs IC-Halte des IC xx in Flüelen bleiben auch während der Streckensperrung bestehen.

- Abfahrtszeiten ab Flüelen nach Zürich: 06.38 Uhr / 09.09 Uhr / 17.09 Uhr / 19.09 Uhr
- Abfahrtszeiten ab Flüelen nach Lugano: 08.50 Uhr / 16.50 Uhr

Stadtbahn Zug (S2)

Die S2 verkehrt stündlich nur zwischen Flüelen und Rotkreuz. In Rotkreuz besteht Anschluss zum Interregio nach Zug–Zürich HB bzw. umgekehrt. Zwischen Erstfeld und Flüelen verkehren Bahnersatzkurse der Auto AG Uri. Die ersten und letzten Züge der S2 verkehren weiterhin ab / nach Erstfeld.

Urner Busnetz (Auto AG Uri und PostAuto)

Das gesamte Busnetz der Auto AG Uri und Postauto wird auf die veränderten Bahnleistungen ausgerichtet mit Sicherstellung der Transportketten im regionalen wie auch im Lokalverkehr. Flüelen Gruonbach wird weiterhin viertelstündlich bedient. Ab Erstfeld verkehrt ein zusätzlicher Bahnersatzkurs zwischen Erstfeld und Göschenen.

Matterhorn Gotthard Bahn (MGB)

Die Matterhorn Gotthard Bahn MGB richtet ihr Angebot auf die veränderten Zugläufe der SBB und die Kurse der Auto AG Uri aus. In Göschenen bestehen schlanke Anschlüsse von und nach Andermatt.

Reisende werden gebeten ihren Fahrplan jeweils vor einer Reise zu überprüfen. Die Billette und Abonnemente nach Zug–Zürich berechtigen während der Dauer der Streckensperre auch für eine Reise über Rotkreuz.

Weiterführende Informationen:

<https://www.sbb.ch/fahrplan>

<https://www.aagu.ch>

<https://www.postauto.ch>

Faktenblatt Kanton Schaffhausen

Ab dem Fahrplan 2020 wird neu eine Fernverkehrsverbindung Zürich HB ab um 21.37 Uhr nach Schaffhausen angeboten, zudem verkehren an den Wochenenden und allgemeinen Feiertagen mehr S-Bahn-Züge der S9 von und nach Schaffhausen.

Die wichtigsten Änderungen im Überblick:

Neuer Fernverkehrszug um 21.37 Uhr ab Zürich HB nach Schaffhausen mit Ankunft um 22.13 Uhr

Ab dem 15. Dezember 2019 wird die neue Fernverkehrsverbindung Zürich HB ab um 21.37 Uhr nach Schaffhausen mit Ankunft um 22.13 Uhr angeboten. Dieser Zug wird an allen Wochentagen geführt und verkehrt ohne Halt zwischen Zürich HB und Schaffhausen. Wie erwähnt, handelt es sich um neues Fernverkehrsangebot zwischen Zürich und Schaffhausen, bitte nutzen sie die neue Spätverbindung, neue Angebote sind auf eine gute Nachfrage angewiesen.

An Wochenenden und allgemeinen Feiertagen verkehren mehr S-Bahn-Züge der S9 von und nach Schaffhausen

Die Anzahl der direkten S9 S-Bahn-Züge zwischen Schaffhausen und Zürich HB wird ab dem 15. Dezember 2019 erhöht. Neu bieten wir an Samstagen und Sonntagen sowie allgemeinen Feiertagen folgende Züge von und nach Schaffhausen an: Schaffhausen ab um 06.27, 07.27, 08.27, 16.27, 17.27, 18.27, 19.27 Uhr und in der Gegenrichtung Zürich HB ab 06.37, 07.37, 15.37, 16.37, 17.37 und 18.37 Uhr.

Mit dieser Angebotserweiterung wird das Angebot an Samstagen und Sonntagen sowie allgemeinen Feiertagen an das bereits bestehende Angebot der S9 von Montag bis Freitag angeglichen. Eine durchaus sinnvolle Angebotserweiterung für unsere Kundinnen und Kunden mit dem Aspekt der Einfachheit.

Die Onlinefahrpläne sind angepasst. Reisende werden gebeten ihren Fahrplan jeweils vor einer Reise zu überprüfen.

Weiterführende Fahrplaninformationen:

Link SBB: <https://www.sbb.ch/fahrplan>

Faktenblatt Kanton Glarus

Die S2 der Zürcher S-Bahn verkehrt bis zum Betriebsschluss im Halbstundentakt nach Ziegelbrücke. Auf der S6 Rapperswil–Ziegelbrücke–Schwanden (–Linthal) werden zum Teil Zugkompositionen der SOB eingesetzt.

Die wichtigsten Änderungen im Überblick:

Die S2 der Zürcher S-Bahn verkehrt bis Betriebsschluss im Halbstundentakt von Zürich HB nach Ziegelbrücke

Das Abendangebot auf der S2 wird ab dem 15. Dezember 2019 erhöht. Die S2 der Zürcher S-Bahn bietet neu auch nach 22.00 Uhr halbstündliche Direktverbindungen von Zürich HB bis Ziegelbrücke.

Auf der S6 Rapperswil–Ziegelbrücke–Schwanden (–Linthal) werden teilweise Zugkompositionen der SOB eingesetzt.

Bereits ab Fahrplanwechsel am 15. Dezember 2019 werden Flirt-Zugkompositionen der SOB auf der S6 Rapperswil–Ziegelbrücke–Schwanden (–Linthal) verkehren. Die S6 wird im Fahrplan 2020 mit zwei Domino-Zugkompositionen der SBB und zwei Flirt-Zugkompositionen der SOB betrieben. Die Kundinnen und Kunden profitieren somit teilweise von modernerem Rollmaterial auf der S6.

Diese Lösung wurde von der SBB und der SOB gemeinsam ausgearbeitet und hat folgenden Hintergrund. Der SBB kommt entgegen, dass sie die zwei freiwerdenden Domino-Zugkompositionen auf einer Fernverkehrsleistung einsetzen kann, für die SOB, dass sie zwei bereits für das Fahrplankonzept Obersee verfügbare Flirt-Zugkompositionen vorzeitig im kommerziellen Betrieb einsetzen kann. Diese partnerschaftliche Lösung zwischen der SOB und SBB wurde von den Bestellern; dem Kanton Glarus, dem Kanton St. Gallen und dem Bundesamt für Verkehr gutgeheissen. Somit kann das Vorhaben zum Vorteil für die Kundinnen und Kunden und im Sinne einer Win-win-Lösung per Fahrplanwechsel umgesetzt werden.

Ab Dezember 2020 wird die SBB der SOB die Konzession für den Betrieb der S6 Rapperswil–Ziegelbrücke–Schwanden (–Linthal) sowie die Bahnersatzbusleistungen zwischen Schwanden und Linthal übertragen. Ab diesem Zeitpunkt wird der Betrieb auf der S6 in der Verantwortung der SOB sein. Folgende Fakten stützen diesen Betreiberwechsel aus Kunden- sowie aus Bestellersicht. In Rapperswil können die Anschlüsse von der S6 auf die S5 wieder perrongleich vollzogen werden, dies kann nur mit Rollmaterial-Durchbindungen von/nach der S40 der SOB und mit dem Voralpenexpress der SOB erzielt werden. Des Weiteren kann – sobald der Doppelspurausbau zwischen Uznach und Schmerikon erfolgt ist – das vom Kanton St. Gallen und vom Bund angestrebte Zielkonzept «Obersee» eingeführt werden. Dies ermöglicht der Region Rapperswil/Obersee einen Halbstundentakt mit der S4 zwischen Rapperswil und St. Gallen. Das Angebot zwischen Rapperswil und Uznach erhöht sich dadurch auf vier Züge pro Stunde und Richtung.

Die Onlinefahrpläne sind angepasst. Reisende werden gebeten ihren Fahrplan jeweils vor einer Reise zu überprüfen.

Weiterführende Fahrplaninformationen:

Link SBB: <https://www.sbb.ch/fahrplan>