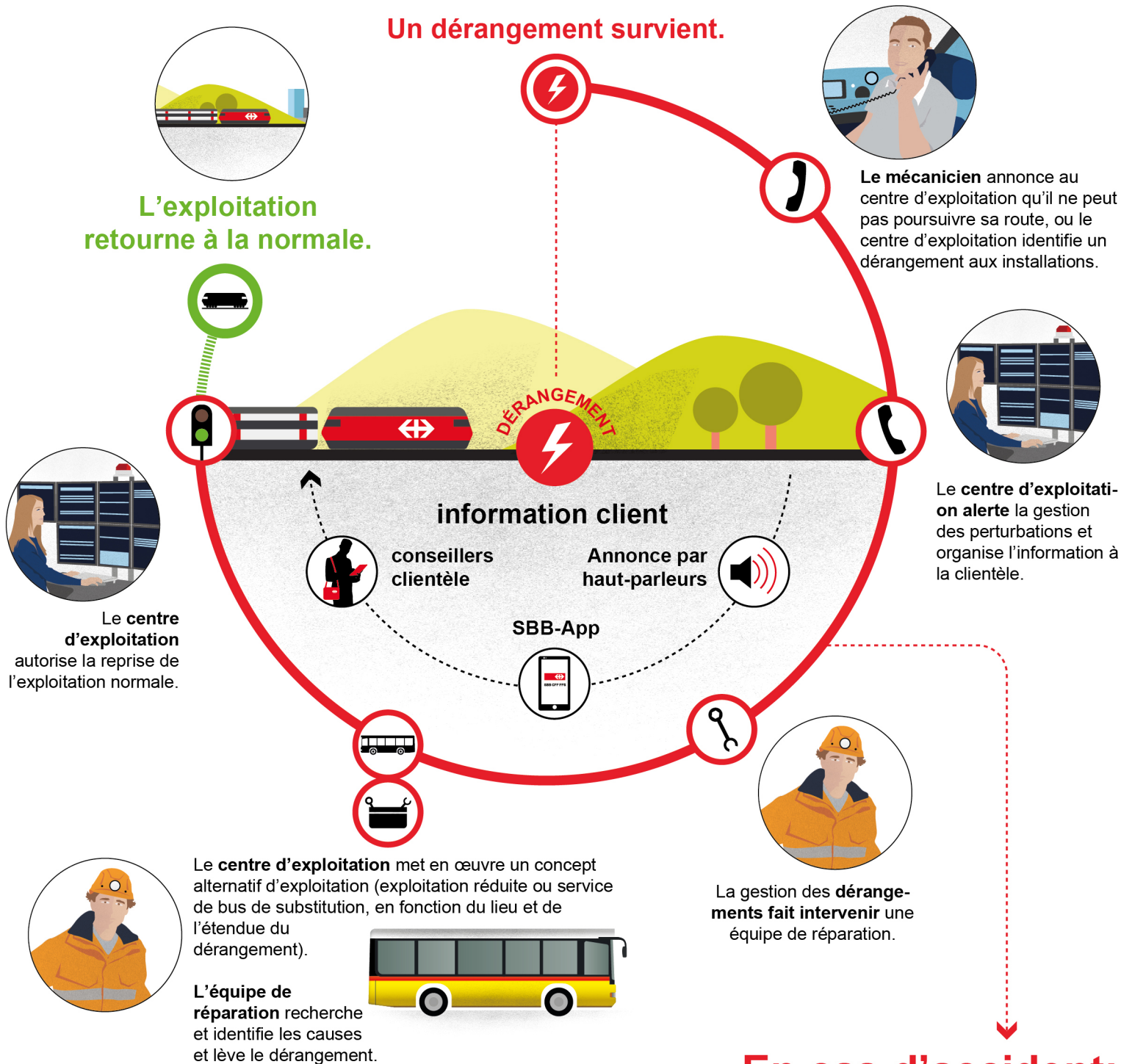


Un dérangement survient.



En cas d'accident:

- Le centre d'exploitation alerte le train d'extinction et de sauvetage, les services sanitaires et la police.
- Le train d'extinction et de sauvetage protège le lieu de l'accident, se charge de l'évacuation et donne les premiers secours.
- Les services sanitaires prennent en charge les blessés.
- La police reconstitue les faits et protège les indices.
- Le train d'extinction et de sauvetage évacue les passagers du train
- Le Ministère public mène l'enquête en cas de décès ou de blessés graves.
- Le train d'extinction et de sauvetage évacue le train accidenté et range le lieu de l'accident.



Note: en fonction du type et du lieu du dérangement, sa levée peut durer jusqu'à 3 heures. En règle générale, les clients ne devraient pas perdre davantage que 60 minutes de temps de trajet. Après la reprise de l'exploitation, il faut du temps pour que tout revienne à la normale.

