



#Collaborateurs #Gares #Projets d'aménagement #Chantiers #Région Centre

L'aménagement du nœud de Berne est crucial. Il s'agit de transformer la 2e plus grande gare de Suisse et plusieurs gares aux alentours et d'améliorer la performance des lignes. Benno Nussberger, responsable du programme général, explique comment mener le projet sans interrompre l'exploitation.



La gare et l'ensemble du nœud ferroviaire de Berne ont atteint les limites de leurs capacités en matière d'exploitation et d'espace. Les CFF n'ont par conséquent d'autre choix que d'effectuer un réaménagement complet de ce secteur. Benno Nussberger, à la tête du programme «Aménagement du nœud de Berne», dirige des projets visant notamment à développer le trafic grandes lignes à Berne et à mettre en œuvre la cadence semi-horaire dans le reste du réseau du trafic régional.



Benno Nussberger sur le chantier ZBB sous les voies 12/13 de la gare de Berne où sera construit le nouveau passage souterrain. Au même moment, son équipe est occupée à surélever les quais là où c'est possible afin d'améliorer l'accessibilité aux trains.

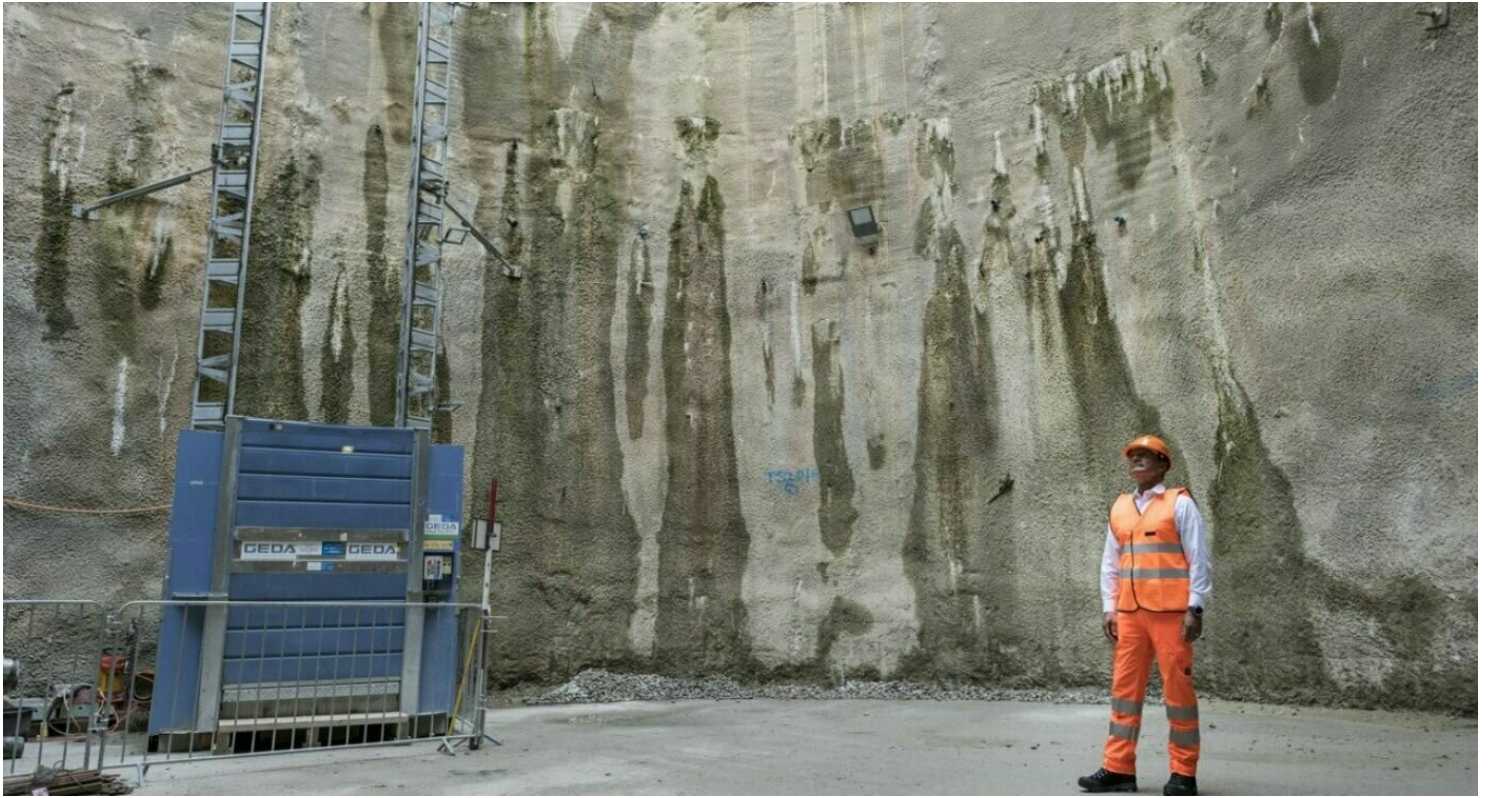
Un chantier hors du commun

Deuxième plus grande gare de Suisse, la gare de Berne constitue un nœud central dans le trafic ferroviaire intérieur comme international. Elle représente par ailleurs la plaque tournante et le point d'ancrage du RER bernois qui dessert une vaste région de plus d'un million d'habitants. Tous les jours, des centaines de milliers de personnes sont dépendantes du bon fonctionnement de l'exploitation dans la gare et ses environs. «Le plus difficile est d'effectuer les travaux sans interrompre l'exploitation. À l'inverse d'autres chantiers où l'activité est suspendue pendant une certaine période, le chantier ZBB ne doit pas empêcher la circulation des trains, et se dérouler si possible sans aucune restriction pour les voyageurs, le tout dans un espace réduit», explique l'ingénieur électricien de 57 ans.

«De tels programmes seraient absolument impossibles sans travail d'équipe.»

Benno Nussberger

Un défi colossal que Benno Nussberger et son équipe doivent pourtant relever. Pour accomplir cette tâche, il faut du doigté, de bonnes idées, une planification prospective, ainsi qu'une concertation très étroite avec tous les participants, notamment les autres entreprises de transport assurant l'acheminement des personnes et des marchandises. «Un des éléments-clés a consisté à créer une organisation ou une plate-forme pour clarifier tous les problèmes et définir les responsabilités», déclare le responsable du programme général. Heureusement, il peut s'appuyer sur son équipe bien rodée et composée de personnes apportant chacune leurs connaissances issues de domaines très différents.



1/2 Ici, sous le restaurant Grosse Schanze, se trouvera l'entrée du nouveau passage inférieur. À partir de 2027, les voyageurs ressortiront de l'autre côté, au niveau du Bubenbergzentrum (Hirschengraben).

Exigences diverses de la ville, du canton et des exploitants

Benno Nussberger travaille depuis près de 14 ans aux CFF et répond, avec son équipe, de la mise en œuvre du projet dans le respect du budget et du calendrier. Il a bien conscience que, dans un programme de cette envergure, les nombreux partenaires n'ont pas les mêmes exigences. «Les sous-projets présentent une multitude d'interdépendances avec des partenaires externes tels que les communes, le canton, le BLS, le RBS ou encore la commune de Berne. Le programme doit parvenir à concilier les intérêts et exigences de chacun.»

Compte tenu du nombre important d'acteurs du projet, la mission de Benno Nussberger se révèle passionnante et variée: «En tant que manager assumant la responsabilité générale, mon rôle est fortement marqué par l'échange autant en interne qu'avec l'extérieur. En ce sens, il ne s'agit pas d'un travail de bureau classique.» Il apprécie aussi le fait que son activité aux CFF lui permette de contribuer à la prospérité de la Suisse et de participer à un projet qu'il pourra plus tard montrer à ses petits-enfants, à savoir la gare de Berne qui va véritablement se transformer au cours des prochaines années. «Je peux aussi apporter activement ma contribution au système ferroviaire suisse et aider à améliorer l'attractivité des transports publics de manière générale. Et j'en suis fier.»

Vous aussi, vous avez envie d'accomplir de grandes choses? Pour en apprendre davantage sur les postes passionnants proposés par les CFF, consultez la page www.cff.ch/jobs